

Empfehlung: Kaufen

Kursziel: 20,00 Euro

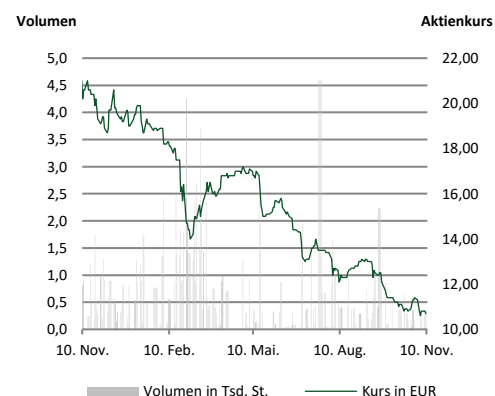
Kurspotenzial: +85 Prozent

Aktien Daten

| | |
|---------------------------------|--------------------|
| KURS (Schlusskurs Vortag) | 10,80 Euro (XETRA) |
| Aktienanzahl (in Mio.) | 2,76 |
| Marktkap. (in Mio. Euro) | 29,8 |
| Enterprise Value (in Mio. Euro) | 36,0 |
| Ticker | ACWN |
| ISIN | DE000A1TNNN5 |

Kursperformance

| | |
|--------------------------|--------|
| 52 Wochen-Hoch (in Euro) | 21,00 |
| 52 Wochen-Tief (in Euro) | 10,60 |
| 3 M relativ zum CDAX | -12,2% |
| 6 M relativ zum CDAX | -33,7% |



Quelle: Capital IQ

Aktionärsstruktur

| | |
|---------------------------|-------|
| Streubesitz | 23,6% |
| Franz Jürgen Schneider | 38,3% |
| Lins Wallpaper | 16,3% |
| Karin Schneider | 10,9% |
| Lazard Frères Gestion SAS | 5,5% |
| Quaero Capital S.A. | 5,4% |

Termine

| | |
|-----------------------|---------------|
| Geschäftsbericht 2022 | 30. März 2023 |
| Hauptversammlung | 16. Mai 2023 |

Prognoseanpassung

| | 2022e | 2023e | 2024e |
|--------------|-------|-------|-------|
| Umsatz (alt) | 133,2 | 134,7 | 139,8 |
| Δ in % | - | - | - |
| EBIT (alt) | -8,3 | 1,9 | 5,3 |
| Δ in % | - | - | - |
| EPS (alt) | -2,23 | 0,34 | 1,21 |
| Δ in % | - | - | - |

Analyst

| | |
|--------------------|----------------------------|
| Tim Kruse, CFA | Nils Scharwächter |
| +49 40 41111 37 84 | +49 40 41111 37 86 |
| t.kruse@montega.de | n.scharwaechter@montega.de |

Publikation

| | |
|---------|-------------------|
| Comment | 11. November 2022 |
|---------|-------------------|

Q3-Zahlen wie vorläufig berichtet – Ausblick konkretisiert und Details zur Restrukturierung veröffentlicht

A.S. Création hat gestern den Q3-Bericht veröffentlicht. Zu den in der Gewinnwarnung bereits veröffentlichten vorläufigen Zahlen gab es keine nennenswerten Abweichungen. Die vermeldeten Details zur Restrukturierung bestätigen indes unsere bisherigen Annahmen.

Umsatzentwicklung in Deutschland weiterhin deutlich rückläufig: In Q3 betrug der Konzernumsatz 31,5 Mio. Euro (-8,2% yoy). Mit -18,9% yoy ging die Top-Line dabei im Heimatmarkt Deutschland erneut besonders stark zurück (Q2: -18,0% yoy). Im restlichen Europa inklusive UK waren die Umsätze ebenfalls rückläufig, wenngleich weniger stark und mit leicht positiver Tendenz (Q3: -9,1% yoy; Q2: -14,7% yoy). Die Region Osteuropa sowie die übrigen Länder verzeichneten in Q3 ein Wachstum von 8,4% yoy bzw. 3,1% yoy, das die negative Entwicklung in den Kernmärkten jedoch nicht kompensieren konnte. Der Vorstand geht auch für das vierte Quartal von einem erneuten Erlösrückgang aus und erwartet nun einen Umsatz in der Bandbreite von 127 bis 134 Mio. Euro für das Gesamtjahr.

Ergebnis durch Top-Line-Entwicklung und Kostendruck spürbar belastet – außerordentlicher Aufwand für Restrukturierung konkretisiert: Obwohl der Rohertrag bezogen auf die Gesamtleistung in Q3 mit 44,0% aufgrund der durchgesetzten Preiserhöhungen ggü. Q2 um 80 BP verbessert werden konnte, liegt dieser noch deutlich unter den historischen Werten von > 50%. Entsprechend lag das EBIT in Q3 mit -1,7 Mio. Euro unter dem Vorjahreswert von 0,1 Mio. Euro. Im Hinblick auf das gesunkene Umsatzniveau und zusätzliche finanzielle Belastungen durch die steigenden Energiekosten hat das Management eine umfangreiche Restrukturierung eingeleitet. Neben der Zusammenlegung der Produktionskapazitäten in Deutschland wird der sozialverträgliche Abbau der Mitarbeiterzahl im Konzern fortgesetzt. Das Unternehmen erwartet, dass die Beschäftigtenzahl per Ende H1/23 um rund 100 Personen geringer sein wird als am 31.12.2021. Darüber hinaus wird auch die Produkt- und Preispolitik von A.S. Création an die veränderten Rahmenbedingungen angepasst. Insgesamt werden diese Maßnahmen zu einer außerordentlichen Ergebnisbelastung von 3,5 bis 4,5 Mio. Euro in Q4 führen. Entsprechend hat der Vorstand den in der Gewinnwarnung formulierten operativen Verlust im mittleren bis hohen einstelligen Millionenbereich nun auf ein EBIT in der Bandbreite von -6,5 bis -9,0 Mio. Euro konkretisiert.

Fazit: Wir hatten die oben beschriebenen Effekte bereits in der Kommentierung zur Gewinnwarnung in unseren Prognosen antizipiert. Die nun konkretisierten Aussagen zum Abbau der Belegschaft bestärken uns in der Annahme, dass eine spürbare Trendwende in der Ergebnisentwicklung erst ab H2/23 zu erwarten ist. Gleichzeitig illustrieren die Geschwindigkeit und Entschlossenheit der Maßnahmen die Anpassungsfähigkeit des Unternehmens. Die eingeleiteten Schritte werden u.E. die Wettbewerbsposition von A.S. Création weiter verbessern. Zudem dürften Marktakteure mit einem höheren Exposure in Osteuropa bzw. Russland noch stärker von den aktuellen Entwicklungen betroffen sein. Entsprechend sehen wir die mittelfristigen Perspektiven für das Unternehmen weiterhin intakt und bestätigen unser Rating und Kursziel.

| Geschäftsjahresende: 31.12. | 2020 | 2021 | 2022e | 2023e | 2024e |
|-----------------------------|-------|-------|--------|-------|-------|
| Umsatz | 144,9 | 145,6 | 133,2 | 134,7 | 139,8 |
| Veränderung yoy | 2,6% | 0,5% | -8,5% | 1,1% | 3,8% |
| EBITDA | 9,9 | 11,4 | -2,9 | 7,4 | 11,0 |
| EBIT | 4,4 | 5,7 | -8,3 | 1,9 | 5,3 |
| Jahresüberschuss | 1,5 | 3,9 | -6,2 | 0,9 | 3,3 |
| Rohertragsmarge | 52,8% | 49,7% | 43,5% | 47,5% | 49,5% |
| EBITDA-Marge | 6,9% | 7,8% | -2,2% | 5,5% | 7,9% |
| EBIT-Marge | 3,1% | 3,9% | -6,2% | 1,4% | 3,8% |
| Net Debt | 4,3 | 2,9 | 3,8 | 1,8 | 0,0 |
| Net Debt/EBITDA | 0,4 | 0,3 | -1,3 | 0,2 | 0,0 |
| ROCE | 5,2% | 6,8% | -10,0% | 2,3% | 6,5% |
| EPS | 0,53 | 1,40 | -2,23 | 0,34 | 1,21 |
| FCF je Aktie | 1,19 | 1,10 | -1,60 | 0,87 | 0,99 |
| Dividende | 0,90 | 0,90 | 0,00 | 0,17 | 0,61 |
| Dividendenrendite | 8,3% | 8,3% | 0,0% | 1,6% | 5,6% |
| EV/Umsatz | 0,2 | 0,2 | 0,3 | 0,3 | 0,3 |
| EV/EBITDA | 3,6 | 3,2 | n.m. | 4,9 | 3,3 |
| EV/EBIT | 8,1 | 6,3 | n.m. | 19,1 | 6,8 |
| KGV | 20,4 | 7,7 | n.m. | 31,8 | 8,9 |
| KBV | 0,4 | 0,4 | 0,4 | 0,4 | 0,4 |

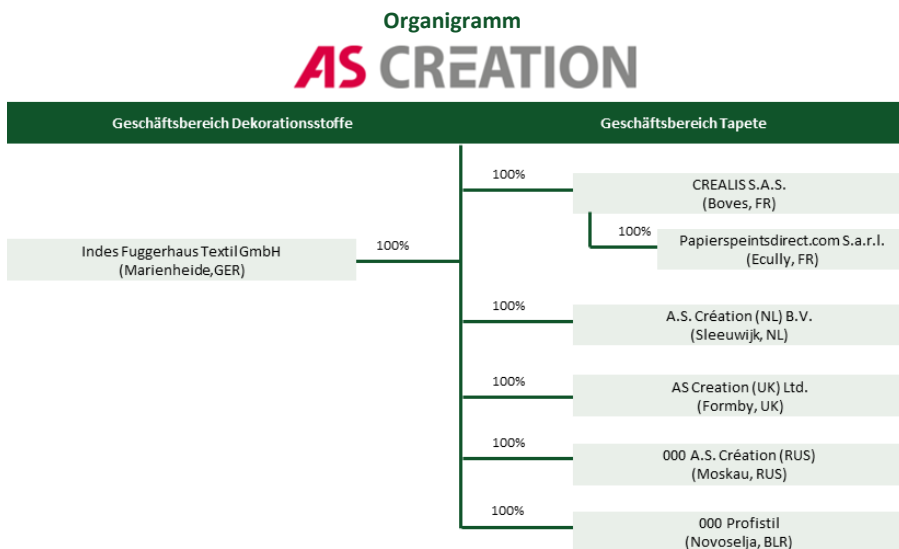
Quelle: Unternehmen, Montega, CapitalIQ

Angaben in Mio. EUR, EPS in EUR Kurs: 10,80

UNTERNEHMENSHINTERGRUND

Die 1974 gegründete A.S Création Tapeten AG mit Sitz in Gummersbach ist ein Hersteller von Tapeten mit ergänzendem Handelsgeschäft von Dekorationsstoffen. Führend ist das Unternehmen im Geschäftsfeld der Tapeten, wo das Unternehmen dank verschiedener Markenauftritte eine hohe Produktvariabilität von klassisch über modern bis hin zu kundenspezifischen Wandlösungen aufweist. Zum Kernsortiment zählen außerdem Bordüren und Dekorationsstoffe (bspw. Gardinen) in unterschiedlichen Variationen, Farben und Mustern. Ein umfangreicher Kundenservice im B2B- und B2C-Bereich rundet das Portfolio ab.

Insgesamt hat sich das Unternehmen mit Eigenmarken (u.a. „A.S. Création“, „livingwalls“) und Lizenzmarken (u.a. „Versace“, „Karl Lagerfeld“) als einer der führenden Hersteller mit hoher Innovationskompetenz hinsichtlich Designs im Markt etabliert. So betrug der implizite Marktanteil zuletzt rund 38%. In der zweitgrößten Region Frankreich hat das Unternehmen einen Anteil am Gesamtmarkt von mehr als 25%. Der europaweite Vertrieb erfolgt sowohl über den Groß- und Einzelhandel (u.a. DIY-Stores, Fachmärkte) als auch direkt an Endkunden. Diese können die Produkte über den eigenen Online-Shop („tapetenshop.de“) beziehen.



Quelle: Unternehmen

Key Facts

| | | | |
|------------------------|---|-------------------|-----------------|
| Sektor | Konsumgüter | Umsatz | 145,6 Mio. Euro |
| Ticker | ACWN | EBIT | 5,7 Mio. Euro |
| Mitarbeiter | 771 | EBIT-Marge | 3,9% |
| Geschäftsmodell | Design, Herstellung und Vertrieb von Tapeten mit ergänzendem Handelsgeschäft von Dekorationsstoffen, die dank verschiedener Markenauftritte und Produktmerkmale eine breite Kundenbasis adressieren | | |
| Kernkompetenz | Starkes Produktverständnis und hohe Designkompetenz durch engen Austausch mit Zielkunden und hohe Serviceorientierung | | |
| Kundenstruktur | Breiter, internationaler Kundenstamm über sämtliche Handelsformen (B2B und B2C) | | |

Quelle: Unternehmen, Montega

Stand: GB 2021

Wesentliche Ereignisse der Unternehmenshistorie

- 1974** Gründung des Unternehmens
- 1984** Aufnahme des Exportgeschäfts in angrenzende europäische Staaten
- 1996** Inbetriebnahme des zweiten Standortes Wiehl-Bomig
- 1997** Erwerb des Stoffverlags Indes Wohntextil als Grundstein für den Geschäftsbereich Dekorationsstoffe
- 1998** Übernahme des Wettbewerbers Borges per Asset-Deal
Umwandlung in eine AG und Börsengang
- 2001** Erwerb des Stoffverlags FUGGERHAUS
- 2004** Akquisition von Tapetengroßhändlern in Frankreich und den Niederlanden
- 2007** Launch der Online-Plattform „tapetenshop.de“
- 2008** Erwerb der beiden führenden Tapetengroßhändlern in Frankreich zur Stärkung der regionalen Präsenz
- 2010** Erweiterung der traditionellen Drucktechniken (Siebdruck und Tiefdruck) durch die Einführung des Digitaldrucks
- 2012-2017** Diverse Lizenzproduktionen mit namhaften Modemarken (u.a. Versace, MICHALSKY LIVING) sowie Influencern (Designschungel)
- 2018** Umstellung von Inhaber- auf Namensaktien

Inbetriebnahme der neue aufgebauten Tapetenproduktion bei der Tochtergesellschaft Profistil, Belarus

German Brand Award für die Kampagne „Neue Bude 2.0“
- 2020** Launch des digitalen Showrooms
- 2021** Start einer umfassenden Investitionsphase

Segmentbetrachtung

Das operative Geschäft von A.S. Création gliedert sich in die zwei Segmente Tapeten und Dekorationsstoffe, die sich um die unternehmensspezifische Kernkompetenz herausgebildet haben. Die Produktpalette ist innerhalb der Segmente wiederum nach Preispunkten und Vertriebslinien untergliedert.

Tapeten



Quelle: Unternehmen

Das Segment Tapeten ist das historisch gewachsene Traditionssegment des Konzerns und war im Geschäftsjahr 2021 mit knapp 92% für den Großteil der Umsätze verantwortlich. In diesem Segment entwirft und produziert der Konzern Tapeten und Bordüren, die weltweit vertrieben werden.

Insgesamt umfasst das Sortiment mehr als 1.500 verschiedene Dekore (u.a. Uni, Blumen, Grafisch) mit einer Vielzahl unterschiedlicher Muster (u.a. 3D-Prägung) und Materialien (u.a. Vlies, Papier). Neben klassischen Tapetenmustern werden auch Tiermotive und Landschaften sowie Fototapeten angeboten.

Die Markenarchitektur des Unternehmens orientiert sich an unterschiedlichen Preispunkten, wobei als Hauptmarken „A.S. Création“ und „livingwalls“ für das mittelpreisige und gehobene Marktsegment und "innova" für das Einstiegssegment stehen. Die Marke „livingwalls“ ist etwas moderner als „A.S. Création“. Enthalten sind in diesem Segment auch Designer- und Lifestyle-Tapetenkollektionen von z.B. Lizenzmarken (u.a. „Versace“, „Karl Lagerfeld“). Die Linie „Architects Paper“ ist die Marke des Hochwert- und Spezialitätensortiments von A.S. Création und steht für exklusive, individuelle und kundenspezifische Wandlösungen für Architekten, Designer, Inneneinrichter und anspruchsvolle Privatkunden.

Markenarchitektur A.S. Création



Quelle: Unternehmen

Der weltweite Vertrieb des gesamten Produktportfolios erfolgt sowohl über den Groß- und Einzelhandel (u.a. DIY-Stores, Fachmärkte). Zudem können die Produkte von Endverbrauchern über die eigene Online-Plattform („tapetenshop.de“) bezogen werden, welche darüber hinaus für die Kunden auch hilfreiche Anwendungsbeispiele und Serviceleistungen bereitstellt. So kann der Verbraucher bspw. mittels eines Augmented-Reality-Tapetennavigators die Wirkung verschiedener Tapetenarten in seinen eigenen Räumen via App visualisieren. Im Anschluss können die Produkte dank einer anwenderfreundlichen Benutzeroberfläche und eines kurzen Check-outs bequem bestellt werden.

Raumvisualisierung



Quelle: Unternehmen

Dekorationsstoffe

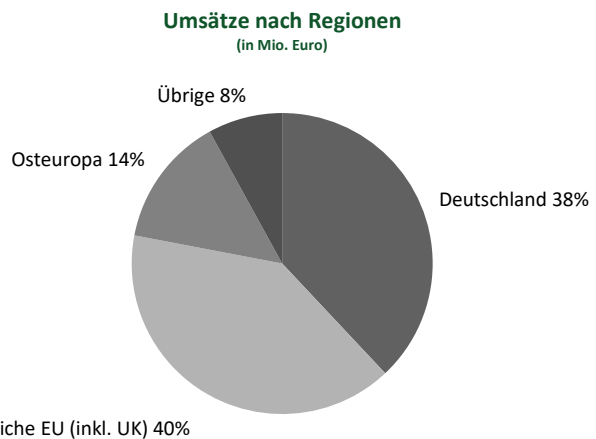


Quelle: Unternehmen

Das Geschäftsfeld der Dekorationsstoffe fasst die Aktivitäten der Tochtergesellschaft Indes Fuggerhaus Textil GmbH zusammen und leistete zuletzt einen Umsatzbeitrag von knapp 8%. Hier vertreibt A.S. Création als sog. Verlag (ohne Produktion) Gardinen und Dekorationsstoffe wie Kissen, Stoffbezüge und Leinwandbilder. Neben exklusiven Vertriebspartnern werden die Produkte auch über große Warenhäuser an Endabnehmer verkauft.

Märkte

Der Schwerpunkt der Geschäftstätigkeit liegt in Deutschland und Frankreich. Diese Märkte standen im Jahr 2021 zusammen für deutlich mehr als die Hälfte der Umsätze.



Quelle: Unternehmen

Wenngleich A.S. Création keine dezidierte Segmentberichterstattung auf geografischer Ebene veröffentlicht, weist das Unternehmen zumindest für ausgewählte Regionen die Erlösentwicklung der letzten Jahre aus:

Umsatzentwicklung in ausgewählten Regionen

| | 2017 | 2018 | 2019 | 2020 | 2021 |
|-------------------------|--------|--------|--------|-------|--------|
| Deutschland | -9,1% | -2,7% | -1,5% | 10,0% | -12,1% |
| Restliche EU (inkl. UK) | -10,1% | -10,7% | 13,2% | 0,6% | 2,3% |
| Osteuropa | 9,6% | -6,0% | 15,8% | -5,5% | 19,1% |
| Übrige Länder | 2,7% | -6,1% | -15,8% | -2,0% | 26,8% |
| A.S. Création Konzern | -6,0% | -6,2% | 5,0% | 2,7% | 0,5% |

Quelle: Unternehmen

Die Produktion erfolgt hingegen überwiegend in Deutschland (Anteil rund 90%) und seit 2018 zu einem derzeit noch geringen Teil auch in Belarus. Darüber hinaus befinden sich Vertriebs- und Handelsgesellschaften ohne eigene Produktion in England, in den Niederlanden, in Frankreich sowie in Russland.

Management

Das operative Geschäft wird vom CEO Maik Krämer, COO Antonios Suskas und CMO/CSO Tim Herder geleitet.



Maik Krämer ist seit April 2001 im Vorstand der A.S. Création Tapeten AG für die Bereiche Finanzen und Controlling zuständig. Im Februar 2022 hat Herr Krämer außerdem den Vorsitz im Vorstand übernommen. Vor seiner Tätigkeit bei A.S. Création war Herr Krämer langjährig bei der HANIEL-Gruppe tätig, wo er zuletzt mit der Leitung der Zentralabteilung Betriebswirtschaft betraut war.



Antonios Suskas ist seit April 2013 im Vorstand der A.S. Création und verantwortet dort den Bereich Produktion und Logistik. Zuvor war Herr Suskas in verschiedenen Führungspositionen im Bereich Produktion und Logistik tätig, darunter auch als Geschäftsführer der Mayr Melnhof AG am Standort Bielefeld.

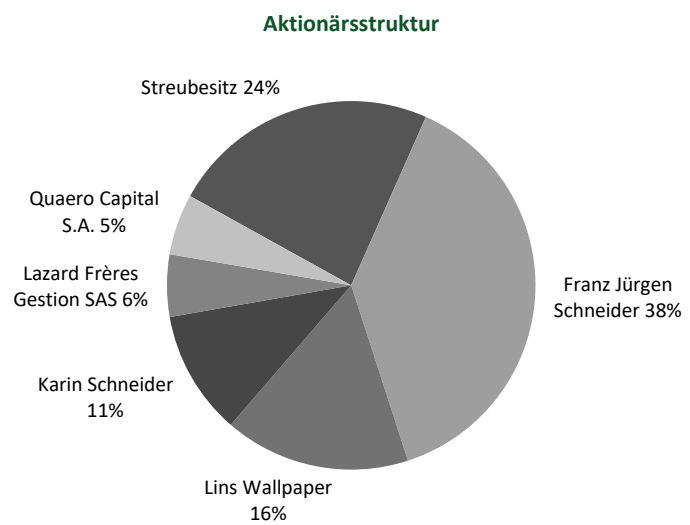


Tim Herder ist bereits seit 2011 bei A.S. Création tätig. In den letzten sieben Jahren verantwortete Herr Herder als Exportleiter das internationale Geschäft. In seiner neuen Position als Vorstand ist er fortan für die Bereiche Vertrieb und Marketing zuständig.

Aktionärsstruktur

Die Aktien der A.S. Création Tapeten AG werden im General Standard an der Frankfurter Wertpapierbörse gehandelt. Das Grundkapital ist in 2.760.000 auf den Inhaber lautende Namensaktien zu je 1,00 Euro aufgeteilt.

Zu den größten Einzelaktionären gehört der Gründer und ehemalige Vorstandsvorsitzende Franz Jürgen Schneider, der direkt und indirekt über Stiftungen 38,4% der Anteil hält. Darüber hinaus entfallen weitere 10,9% der Anteile auf Familienangehörigen (Karin Schneider). Mit knapp 16,3% ist der strategische Partner Lins Wallpaper beteiligt. Zu den institutionellen Investoren über der 5%-Schwelle gehören Lazard Frères Gestion SAS (5,5%) und Quaero Capital S.A. (5,4%). Die übrigen Aktien sind unter der 5%-Schwelle und werden somit dem Streubesitz zugeordnet, der aktuell ca. 24% beträgt.



Quelle: Unternehmen

ANHANG

| DCF Modell | 2022e | 2023e | 2024e | 2025e | 2026e | 2027e | 2028e | Terminal Value |
|------------------------------|-------|-------|-------|-------|-------|-------|-------|----------------|
| Angaben in Mio. Euro | | | | | | | | |
| Umsatz | 133,2 | 134,7 | 139,8 | 144,6 | 149,4 | 153,8 | 158,1 | 161,3 |
| Veränderung | -8,5% | 1,1% | 3,8% | 3,4% | 3,4% | 2,9% | 2,8% | 2,0% |
| EBIT | -8,3 | 1,9 | 5,3 | 7,1 | 7,5 | 7,7 | 7,9 | 8,1 |
| EBIT-Marge | -6,2% | 1,4% | 3,8% | 4,9% | 5,0% | 5,0% | 5,0% | 5,0% |
| NOPAT | -5,8 | 1,3 | 3,7 | 5,0 | 5,2 | 5,3 | 5,5 | 5,6 |
| Abschreibungen | 5,3 | 5,5 | 5,7 | 5,9 | 6,0 | 6,2 | 6,3 | 6,5 |
| in % vom Umsatz | 4,0% | 4,1% | 4,1% | 4,1% | 4,0% | 4,0% | 4,0% | 4,0% |
| Liquiditätsveränderung | | | | | | | | |
| - Working Capital | 3,2 | 1,3 | -1,0 | -1,1 | -1,1 | -1,0 | -0,9 | 0,0 |
| - Investitionen | -7,0 | -6,0 | -6,0 | -6,0 | -7,6 | -7,5 | -7,5 | -6,5 |
| Investitionsquote | 5,3% | 4,5% | 4,3% | 4,2% | 5,1% | 4,9% | 4,8% | 4,0% |
| Übriges | 5,9 | 0,0 | 0,0 | 0,0 | 0,0 | 0,0 | 0,0 | 0,0 |
| Free Cash Flow (WACC-Modell) | -4,2 | 2,6 | 2,9 | 4,3 | 8,7 | 3,4 | 3,9 | 5,5 |
| WACC | 8,9% | 8,9% | 8,9% | 8,9% | 8,9% | 8,9% | 8,9% | 8,9% |
| Present Value | -4,2 | 2,3 | 2,4 | 3,3 | 6,2 | 2,2 | 2,3 | 44,1 |
| Kumuliert | -4,2 | -1,9 | 0,6 | 3,8 | 10,0 | 12,2 | 14,5 | 58,6 |

| Wertermittlung (Mio. Euro) | Annahmen: Umsatzwachstumsraten und Margenerwartungen |
|----------------------------|--|
| Total present value (Tpv) | 58,6 |
| Terminal Value | 44,1 |
| Anteil vom Tpv-Wert | 75% |
| Verbindlichkeiten | 22,3 |
| Liquide Mittel | 19,5 |
| Eigenkapitalwert | 55,8 |
| | Kurzfristiges Umsatzwachstum 2022-2025 2,8% |
| | Mittelfristiges Umsatzwachstum 2022-2028 2,9% |
| | Langfristiges Umsatzwachstum ab 2029 2,0% |
| | EBIT-Marge 2022-2025 1,0% |
| | EBIT-Marge 2022-2028 2,7% |
| | Langfristige EBIT-Marge ab 2029 5,0% |

| Aktienzahl (Mio.) | 2,76 | Sensitivität Wert je Aktie (Euro) ewiges Wachstum | | | | | |
|----------------------|-------|---|-------|-------|-------|-------|-------|
| Wert je Aktie (Euro) | 20,24 | WACC | 1,25% | 1,75% | 2,00% | 2,25% | 2,75% |
| +Upside / -Downside | 87% | 9,38% | 17,23 | 18,09 | 18,57 | 19,07 | 20,20 |
| Aktienkurs (Euro) | 10,80 | 9,13% | 17,92 | 18,86 | 19,37 | 19,92 | 21,16 |
| | | 8,88% | 18,66 | 19,68 | 20,24 | 20,84 | 22,20 |
| | | 8,63% | 19,46 | 20,56 | 21,17 | 21,84 | 23,33 |
| | | 8,38% | 20,30 | 21,51 | 22,18 | 22,91 | 24,56 |

| Modellparameter | Sensitivität Wert je Aktie (Euro) EBIT-Marge ab 2029e | | | | | | |
|---------------------|---|-------|-------|-------|-------|-------|-------|
| Fremdkapitalquote | 35,0% | WACC | 4,50% | 4,75% | 5,00% | 5,25% | 5,50% |
| Fremdkapitalzins | 5,0% | 9,38% | 17,12 | 17,84 | 18,57 | 19,29 | 20,01 |
| Marktrendite | 9,0% | 9,13% | 17,85 | 18,61 | 19,37 | 20,13 | 20,90 |
| risikofreie Rendite | 2,00% | 8,88% | 18,63 | 19,44 | 20,24 | 21,04 | 21,85 |
| | | 8,63% | 19,48 | 20,33 | 21,17 | 22,02 | 22,87 |
| | | 8,38% | 20,39 | 21,29 | 22,18 | 23,08 | 23,97 |

Quelle: Montega

| G&V (in Mio. Euro) A.S. Création Tapeten AG | 2019 | 2020 | 2021 | 2022e | 2023e | 2024e |
|---|--------------|--------------|--------------|--------------|--------------|--------------|
| Umsatz | 141,1 | 144,9 | 145,6 | 133,2 | 134,7 | 139,8 |
| Bestandsveränderungen | 0,1 | -0,4 | 0,6 | 0,0 | 0,0 | 0,0 |
| Aktivierete Eigenleistungen | 0,1 | 0,0 | 0,0 | 0,0 | 0,0 | 0,0 |
| Gesamtleistung | 141,3 | 144,5 | 146,2 | 133,2 | 134,7 | 139,8 |
| Materialaufwand | 69,9 | 67,9 | 73,8 | 75,3 | 70,7 | 70,6 |
| Rohhertrag | 71,4 | 76,6 | 72,4 | 58,0 | 64,0 | 69,2 |
| Personalaufwendungen | 37,4 | 38,8 | 39,7 | 38,0 | 35,7 | 36,8 |
| Sonstige betriebliche Aufwendungen | 26,6 | 29,5 | 24,2 | 25,3 | 22,9 | 23,5 |
| Sonstige betriebliche Erträge | 2,9 | 1,7 | 2,9 | 2,4 | 2,0 | 2,1 |
| EBITDA | 10,3 | 9,9 | 11,4 | -2,9 | 7,4 | 11,0 |
| Abschreibungen auf Sachanlagen | 5,7 | 5,5 | 5,7 | 5,3 | 5,5 | 5,7 |
| EBITA | 4,6 | 4,4 | 5,7 | -8,3 | 1,9 | 5,3 |
| Amortisation immaterielle Vermögensgegenstände | 0,0 | 0,0 | 0,0 | 0,0 | 0,0 | 0,0 |
| Impairment Charges und Amortisation Goodwill | 0,0 | 0,0 | 0,0 | 0,0 | 0,0 | 0,0 |
| EBIT | 4,6 | 4,4 | 5,7 | -8,3 | 1,9 | 5,3 |
| Finanzergebnis | -1,0 | -0,7 | -0,6 | -0,5 | -0,5 | -0,6 |
| Ergebnis der gewöhnlichen Geschäftstätigkeit | 3,6 | 3,7 | 5,2 | -8,8 | 1,3 | 4,8 |
| Außerordentliches Ergebnis | 0,0 | 0,0 | 0,0 | 0,0 | 0,0 | 0,0 |
| EBT | 3,6 | 3,7 | 5,2 | -8,8 | 1,3 | 4,8 |
| EE-Steuern | 1,1 | 2,2 | 1,3 | -2,6 | 0,4 | 1,4 |
| Jahresüberschuss aus fortgef. Geschäftstätigkeit | 2,5 | 1,5 | 3,9 | -6,2 | 0,9 | 3,3 |
| Ergebnis aus nicht fortgeführter Geschäftstätigkeit (netto) | 11,7 | 0,0 | 0,0 | 0,0 | 0,0 | 0,0 |
| Jahresüberschuss vor Anteilen Dritter | 14,2 | 1,5 | 3,9 | -6,2 | 0,9 | 3,3 |
| Anteile Dritter | 0,0 | 0,0 | 0,0 | 0,0 | 0,0 | 0,0 |
| Jahresüberschuss | 14,1 | 1,5 | 3,9 | -6,2 | 0,9 | 3,3 |

Quelle: Unternehmen (berichtete Daten), Montega (Prognosen)

| G&V (in % vom Umsatz) A.S. Création Tapeten AG | 2019 | 2020 | 2021 | 2022e | 2023e | 2024e |
|---|---------------|---------------|---------------|---------------|---------------|---------------|
| Umsatz | 100,0% | 100,0% | 100,0% | 100,0% | 100,0% | 100,0% |
| Bestandsveränderungen | 0,1% | -0,3% | 0,4% | 0,0% | 0,0% | 0,0% |
| Aktivierete Eigenleistungen | 0,1% | 0,0% | 0,0% | 0,0% | 0,0% | 0,0% |
| Gesamtleistung | 100,1% | 99,7% | 100,4% | 100,0% | 100,0% | 100,0% |
| Materialaufwand | 49,5% | 46,9% | 50,7% | 56,5% | 52,5% | 50,5% |
| Rohhertrag | 50,6% | 52,8% | 49,7% | 43,5% | 47,5% | 49,5% |
| Personalaufwendungen | 26,5% | 26,8% | 27,3% | 28,5% | 26,5% | 26,3% |
| Sonstige betriebliche Aufwendungen | 18,8% | 20,4% | 16,6% | 19,0% | 17,0% | 16,8% |
| Sonstige betriebliche Erträge | 2,0% | 1,2% | 2,0% | 1,8% | 1,5% | 1,5% |
| EBITDA | 7,3% | 6,9% | 7,8% | -2,2% | 5,5% | 7,9% |
| Abschreibungen auf Sachanlagen | 4,0% | 3,8% | 3,9% | 4,0% | 4,1% | 4,1% |
| EBITA | 3,3% | 3,1% | 3,9% | -6,2% | 1,4% | 3,8% |
| Amortisation immaterielle Vermögensgegenstände | 0,0% | 0,0% | 0,0% | 0,0% | 0,0% | 0,0% |
| Impairment Charges und Amortisation Goodwill | 0,0% | 0,0% | 0,0% | 0,0% | 0,0% | 0,0% |
| EBIT | 3,3% | 3,1% | 3,9% | -6,2% | 1,4% | 3,8% |
| Finanzergebnis | -0,7% | -0,5% | -0,4% | -0,4% | -0,4% | -0,4% |
| Ergebnis der gewöhnlichen Geschäftstätigkeit | 2,6% | 2,6% | 3,5% | -6,6% | 1,0% | 3,4% |
| Außerordentliches Ergebnis | 0,0% | 0,0% | 0,0% | 0,0% | 0,0% | 0,0% |
| EBT | 2,6% | 2,6% | 3,5% | -6,6% | 1,0% | 3,4% |
| EE-Steuern | 0,8% | 1,5% | 0,9% | -2,0% | 0,3% | 1,0% |
| Jahresüberschuss aus fortgef. Geschäftstätigkeit | 1,8% | 1,0% | 2,7% | -4,6% | 0,7% | 2,4% |
| Ergebnis aus nicht fortgeführter Geschäftstätigkeit (netto) | 8,3% | 0,0% | 0,0% | 0,0% | 0,0% | 0,0% |
| Jahresüberschuss vor Anteilen Dritter | 10,1% | 1,0% | 2,7% | -4,6% | 0,7% | 2,4% |
| Anteile Dritter | 0,0% | 0,0% | 0,0% | 0,0% | 0,0% | 0,0% |
| Jahresüberschuss | 10,0% | 1,0% | 2,7% | -4,6% | 0,7% | 2,4% |

Quelle: Unternehmen (berichtete Daten), Montega (Prognosen)

| Bilanz (in Mio. Euro) A.S. Création Tapeten AG | 2019 | 2020 | 2021 | 2022e | 2023e | 2024e |
|--|--------------|--------------|--------------|--------------|--------------|--------------|
| AKTIVA | | | | | | |
| Immaterielle Vermögensgegenstände | 8,4 | 8,5 | 9,4 | 9,4 | 9,4 | 9,4 |
| Sachanlagen | 33,9 | 29,5 | 29,1 | 30,7 | 31,2 | 31,5 |
| Finanzanlagen | 0,0 | 0,0 | 0,0 | 0,0 | 0,0 | 0,0 |
| Anlagevermögen | 42,3 | 38,1 | 38,4 | 40,1 | 40,6 | 40,8 |
| Vorräte | 34,8 | 33,5 | 36,3 | 34,0 | 32,8 | 33,5 |
| Forderungen aus Lieferungen und Leistungen | 22,5 | 25,4 | 23,1 | 21,9 | 21,8 | 22,2 |
| Liquide Mittel | 20,6 | 21,9 | 19,5 | 10,4 | 11,7 | 13,3 |
| Sonstige Vermögensgegenstände | 7,7 | 8,6 | 9,5 | 9,6 | 9,7 | 9,8 |
| Umlaufvermögen | 85,7 | 89,4 | 88,4 | 75,9 | 76,0 | 78,8 |
| Bilanzsumme | 128,0 | 127,5 | 126,8 | 115,9 | 116,5 | 119,6 |
| PASSIVA | | | | | | |
| Eigenkapital | 79,4 | 78,9 | 81,0 | 78,3 | 79,3 | 82,1 |
| Anteile Dritter | 0,0 | 0,0 | 0,0 | 0,0 | 0,0 | 0,0 |
| Rückstellungen | 14,7 | 16,0 | 14,6 | 8,7 | 9,1 | 9,6 |
| Zinstragende Verbindlichkeiten | 15,4 | 10,5 | 7,9 | 5,7 | 4,6 | 3,9 |
| Verbindl. aus Lieferungen und Leistungen | 5,4 | 5,7 | 5,8 | 5,5 | 5,5 | 5,6 |
| Sonstige Verbindlichkeiten | 13,1 | 16,4 | 17,4 | 17,7 | 18,0 | 18,4 |
| Verbindlichkeiten | 48,6 | 48,6 | 45,8 | 37,6 | 37,3 | 37,5 |
| Bilanzsumme | 128,0 | 127,5 | 126,8 | 115,9 | 116,5 | 119,6 |

Quelle: Unternehmen (berichtete Daten), Montega (Prognosen)

| Bilanz (in % der Bilanzsumme) A.S. Création Tapeten AG | 2019 | 2020 | 2021 | 2022e | 2023e | 2024e |
|--|---------------|---------------|---------------|---------------|---------------|---------------|
| AKTIVA | | | | | | |
| Immaterielle Vermögensgegenstände | 6,6% | 6,7% | 7,4% | 8,1% | 8,0% | 7,8% |
| Sachanlagen | 26,5% | 23,2% | 22,9% | 26,5% | 26,8% | 26,3% |
| Finanzanlagen | 0,0% | 0,0% | 0,0% | 0,0% | 0,0% | 0,0% |
| Anlagevermögen | 33,0% | 29,9% | 30,3% | 34,6% | 34,8% | 34,1% |
| Vorräte | 27,2% | 26,3% | 28,6% | 29,3% | 28,2% | 28,0% |
| Forderungen aus Lieferungen und Leistungen | 17,6% | 19,9% | 18,3% | 18,9% | 18,7% | 18,6% |
| Liquide Mittel | 16,1% | 17,2% | 15,4% | 9,0% | 10,0% | 11,1% |
| Sonstige Vermögensgegenstände | 6,0% | 6,7% | 7,5% | 8,3% | 8,3% | 8,2% |
| Umlaufvermögen | 67,0% | 70,1% | 69,7% | 65,5% | 65,2% | 65,9% |
| Bilanzsumme | 100,0% | 100,0% | 100,0% | 100,0% | 100,0% | 100,0% |
| PASSIVA | | | | | | |
| Eigenkapital | 62,1% | 61,9% | 63,9% | 67,6% | 68,0% | 68,7% |
| Anteile Dritter | 0,0% | 0,0% | 0,0% | 0,0% | 0,0% | 0,0% |
| Rückstellungen | 11,5% | 12,6% | 11,5% | 7,5% | 7,8% | 8,0% |
| Zinstragende Verbindlichkeiten | 12,1% | 8,2% | 6,2% | 4,9% | 3,9% | 3,3% |
| Verbindl. aus Lieferungen und Leistungen | 4,2% | 4,5% | 4,6% | 4,7% | 4,7% | 4,7% |
| Sonstige Verbindlichkeiten | 10,2% | 12,9% | 13,7% | 15,3% | 15,5% | 15,4% |
| Verbindlichkeiten | 37,9% | 38,1% | 36,1% | 32,4% | 32,0% | 31,3% |
| Bilanzsumme | 100,0% | 100,0% | 100,0% | 100,0% | 100,0% | 100,0% |

Quelle: Unternehmen (berichtete Daten), Montega (Prognosen)

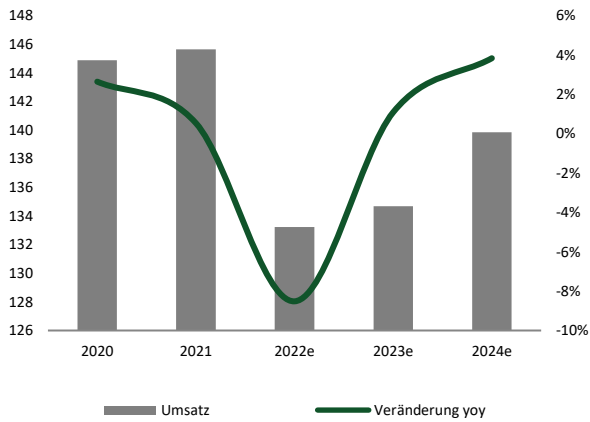
| Kapitalflussrechnung (in Mio. Euro) A.S. Création Tapeten AG | 2019 | 2020 | 2021 | 2022e | 2023e | 2024e |
|--|-------------|-------------|-------------|-------------|-------------|-------------|
| Jahresüberschuss/ -fehlbetrag | 14,1 | 1,5 | 3,9 | -6,2 | 0,9 | 3,3 |
| Abschreibung Anlagevermögen | 5,7 | 5,5 | 5,7 | 5,3 | 5,5 | 5,7 |
| Amortisation immaterielle Vermögensgegenstände | -9,8 | 0,0 | 0,0 | 0,0 | 0,0 | 0,0 |
| Veränderung langfristige Rückstellungen | 0,1 | 0,0 | 0,1 | 0,0 | 0,4 | 0,4 |
| Sonstige zahlungsunwirksame Erträge/Aufwendungen | -2,3 | -0,7 | -1,0 | 0,2 | 0,2 | 0,2 |
| Cash Flow | 7,9 | 6,3 | 8,7 | -0,6 | 7,1 | 9,7 |
| Veränderung Working Capital | -10,1 | 0,7 | -0,7 | 3,2 | 1,3 | -1,0 |
| Cash Flow aus operativer Tätigkeit | -2,1 | 7,0 | 8,0 | 2,6 | 8,4 | 8,7 |
| CAPEX | -5,9 | -3,7 | -4,9 | -7,0 | -6,0 | -6,0 |
| Sonstiges | 19,1 | 0,1 | 0,2 | 0,0 | 0,0 | 0,0 |
| Cash Flow aus Investitionstätigkeit | 13,2 | -3,7 | -4,7 | -7,0 | -6,0 | -6,0 |
| Dividendenzahlung | 0,0 | -2,5 | -2,5 | -2,5 | 0,0 | -0,5 |
| Veränderung Finanzverbindlichkeiten | -2,8 | -3,7 | -3,3 | -2,2 | -1,1 | -0,7 |
| Sonstiges | 0,0 | 0,0 | 0,0 | 0,0 | 0,0 | 0,0 |
| Cash Flow aus Finanzierungstätigkeit | -2,8 | -6,2 | -5,8 | -4,7 | -1,1 | -1,1 |
| Effekte aus Wechselkursänderungen | 0,5 | 4,1 | 0,1 | 0,0 | 0,0 | 0,0 |
| Veränderung liquide Mittel | 8,3 | -2,8 | -2,5 | -9,1 | 1,3 | 1,6 |
| Endbestand liquide Mittel | 20,6 | 21,9 | 19,5 | 10,4 | 11,7 | 13,3 |

Quelle: Unternehmen (berichtete Daten), Montega (Prognosen)

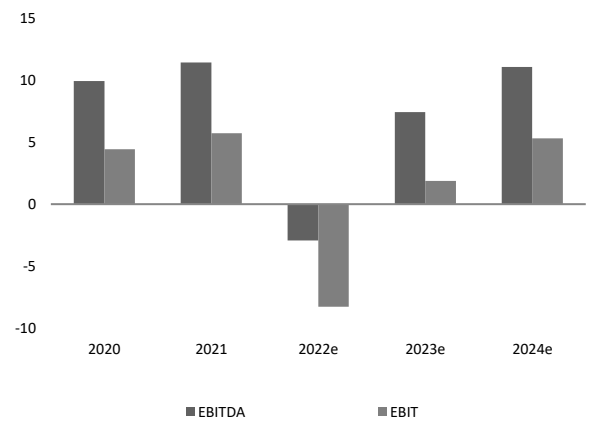
| Kennzahlen A.S. Création Tapeten AG | 2019 | 2020 | 2021 | 2022e | 2023e | 2024e |
|-------------------------------------|-------|-------|-------|--------|-------|-------|
| Ertragsmargen | | | | | | |
| Rohertragsmarge (%) | 50,6% | 52,8% | 49,7% | 43,5% | 47,5% | 49,5% |
| EBITDA-Marge (%) | 7,3% | 6,9% | 7,8% | -2,2% | 5,5% | 7,9% |
| EBIT-Marge (%) | 3,3% | 3,1% | 3,9% | -6,2% | 1,4% | 3,8% |
| EBT-Marge (%) | 2,6% | 2,6% | 3,5% | -6,6% | 1,0% | 3,4% |
| Netto-Umsatzrendite (%) | 1,8% | 1,0% | 2,7% | -4,6% | 0,7% | 2,4% |
| Kapitalverzinsung | | | | | | |
| ROCE (%) | 5,2% | 5,2% | 6,8% | -10,0% | 2,3% | 6,5% |
| ROE (%) | 19,6% | 1,8% | 4,9% | -7,6% | 1,2% | 4,2% |
| ROA (%) | 11,0% | 1,1% | 3,0% | -5,3% | 0,8% | 2,8% |
| Solvenz | | | | | | |
| Net Debt zum Jahresende (Mio. Euro) | 9,3 | 4,3 | 2,9 | 3,8 | 1,8 | 0,0 |
| Net Debt / EBITDA | 0,9 | 0,4 | 0,3 | -1,3 | 0,2 | 0,0 |
| Net Gearing (Net Debt/EK) | 0,1 | 0,1 | 0,0 | 0,0 | 0,0 | 0,0 |
| Kapitalfluss | | | | | | |
| Free Cash Flow (Mio. EUR) | -8,1 | 3,3 | 3,0 | -4,4 | 2,4 | 2,7 |
| Capex / Umsatz (%) | 4% | 3% | 3% | 5% | 4% | 4% |
| Working Capital / Umsatz (%) | 37% | 36% | 37% | 39% | 37% | 35% |
| Bewertung | | | | | | |
| EV/Umsatz | 0,3 | 0,2 | 0,2 | 0,3 | 0,3 | 0,3 |
| EV/EBITDA | 3,5 | 3,6 | 3,2 | - | 4,9 | 3,3 |
| EV/EBIT | 7,8 | 8,1 | 6,3 | - | 19,1 | 6,8 |
| EV/FCF | - | 10,9 | 11,8 | - | 15,0 | 13,2 |
| KGV | 2,1 | 20,4 | 7,7 | - | 31,8 | 8,9 |
| KBV | 0,4 | 0,4 | 0,4 | 0,4 | 0,4 | 0,4 |
| Dividendenrendite | 8,3% | 8,3% | 8,3% | 0,0% | 1,6% | 5,6% |

Quelle: Unternehmen (berichtete Daten), Montega (Prognosen)

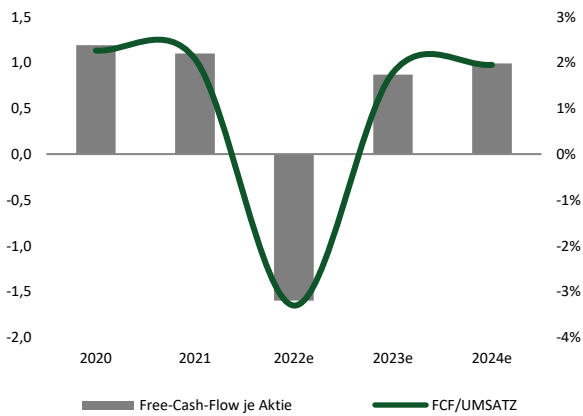
Umsatzentwicklung



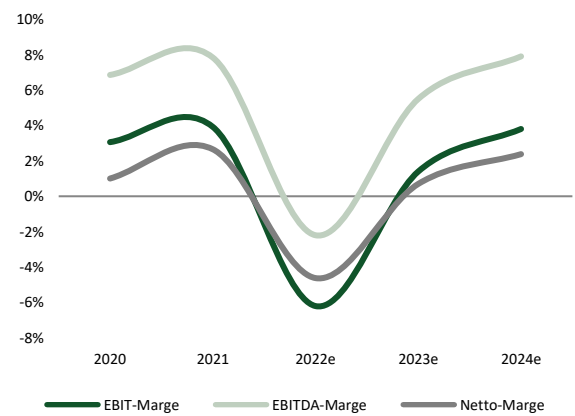
Ergebnisentwicklung



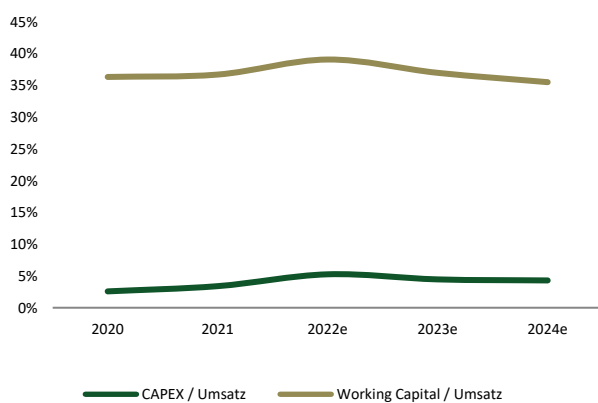
Free-Cash-Flow Entwicklung



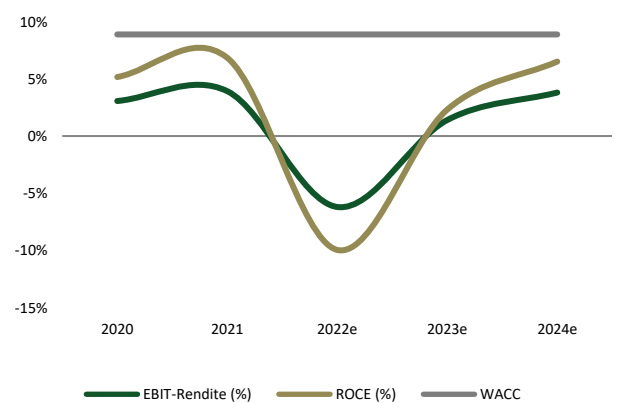
Margenentwicklung



Investitionen / Working Capital



EBIT-Rendite / ROCE



DISCLAIMER

Dieses Dokument stellt weder ein Angebot noch eine Aufforderung zu einem Kauf oder einem Verkauf irgendwelches Wertpapiers dar. Es dient ausschließlich zu Informationszwecken. Dieses Dokument enthält lediglich eine unverbindliche Meinungsäußerung zu den angesprochenen Anlageinstrumenten und den Marktverhältnissen zum Zeitpunkt der Veröffentlichung des Dokuments. Aufgrund des Inhalts, der der allgemeinen Information dient, ersetzt dieses Dokument bei Anlageentscheidungen nicht die persönliche anleger- und objektgerechte Beratung und vermittelt nicht die für eine Anlageentscheidung grundlegenden Informationen, die in anderen Quellen, insbesondere in ordnungsgemäß genehmigten Prospekten, formuliert sind. Alle in diesem Dokument verwendeten Daten und die getroffenen Aussagen basieren auf Quellen, die wir für zuverlässig halten. Wir übernehmen jedoch keine Gewähr für deren Richtigkeit oder für deren Vollständigkeit. Enthaltene Meinungsäußerungen geben die persönliche Einschätzung des Autors zu einem bestimmten Zeitpunkt wieder. Diese Meinungen können jederzeit und ohne Ankündigung geändert werden. Eine Haftung des Analysten oder der ihn beauftragenden Institutionen sowohl für direkte als auch für indirekte Schäden ist ausgeschlossen. Dieser vertrauliche Bericht wird nur einem begrenzten Empfängerkreis zugänglich gemacht. Eine Weitergabe oder Verteilung an Dritte ist nur mit Genehmigung durch Montega zulässig. Alle gültigen Kapitalmarktregeln, die Erstellung, Inhalt und Vertrieb von Research in den verschiedenen nationalen Rechtsgebieten betreffen, sind anzuwenden und sowohl vom Lieferanten als auch vom Empfänger einzuhalten. Verbreitung im Vereinigten Königreich: Das Dokument ist nur zur Verteilung an Personen bestimmt, die berechnete Personen oder freigestellte Personen im Sinne des Financial Services Act 1986 oder eines auf seiner Grundlage erfolgten Beschlusses sind, oder an Personen, die in Artikel 11 (3) des Financial Act 1986 (Investments Advertisements) (Exemptions) Order 1996 (in der jeweils geltenden Fassung) beschrieben sind, und es ist nicht beabsichtigt, dass sie direkt oder indirekt an einen anderen Kreis von Personen weitergeleitet werden. Weder das Dokument noch eine Kopie davon darf in die Vereinigten Staaten von Amerika, Kanada, Japan oder in deren Territorien oder Besitzungen gebracht, übertragen oder verteilt werden.

Erklärung gemäß § 85 WpHG und Art. 20 Verordnung (EU) Nr. 596/2014 i.V.m. Delegierte Verordnung 2016/958 (Stand: 11.11.2022): Montega hat mit diesem Unternehmen eine Vereinbarung über die Erstellung einer Finanzanalyse getroffen. Diese Finanzanalyse wurde vor ihrer Veröffentlichung dem Emittenten zugänglich gemacht und danach geändert. Ein mit Montega verbundenes Unternehmen kann am Grundkapital des Emittenten beteiligt sein oder sonstige Finanzinstrumente an diesem Unternehmen halten.

Alle Preise von Finanzinstrumenten, die in dieser Finanzanalyse angegeben werden, sind Schlusskurse des in der Analyse angegebenen Datums (bzw. des Vortags), soweit nicht ausdrücklich ein anderer Zeitpunkt genannt wird. Die Aktualisierung der vorliegenden Publikation erfolgt bei Anlässen, die nach Einschätzung von Montega kursrelevant sein können. Auf das Einstellen der regelmäßigen Kommentierung von Anlässen im Zusammenhang mit dem Emittenten (Coverage) wird vorab hingewiesen.

Informationsquellen: Wesentliche Informationsquellen für die Erstellung der vorliegenden Analyse sind Veröffentlichungen des Emittenten sowie öffentlich zugängliche Informationen in- und ausländischer Medien, die Montega als zuverlässig erachtet. Des Weiteren wurden zur Erstellung der Analyse Gespräche mit Personen des Managements oder dem Bereich Investor Relations des betreffenden Unternehmens geführt.

Hinweis gemäß MiFID II (Stand: 11.11.2022): Die vorliegende Publikation wurde auf Basis einer vertraglichen Vereinbarung zwischen der Montega AG und dem Emittenten erstellt und von diesem vergütet. Dieses Dokument wurde weitreichend veröffentlicht sowie allen Interessenten zeitgleich zugänglich gemacht. Der Erhalt gilt somit als zulässiger geringfügiger nichtmonetärer Vorteil im Sinne des § 64 Abs. 7 Satz 2 Nr. 1 und 2 des WpHG.

Wesentliche Grundlagen und Maßstäbe der im Dokument enthaltenen Werturteile: Die Bewertungen, die den Anlageurteilen der Montega AG zugrunde liegen, stützen sich auf allgemein anerkannte und weit verbreitete Methoden der fundamentalen Analyse, wie das DCF-Modell, Peer-Group-Vergleiche, gegebenenfalls auf ein Sum-of-the-parts-Modell.

Bedeutung des Anlageurteils:

Kaufen: Nach Auffassung des Analysten der Montega AG steigt der Aktienkurs innerhalb der kommenden zwölf Monate, sofern textlich nicht ein anderer Zeithorizont explizit genannt wird.

Halten: Nach Auffassung des Analysten der Montega AG bleibt der Aktienkurs innerhalb der kommenden zwölf Monate stabil, sofern textlich nicht ein anderer Zeithorizont explizit genannt wird.

Verkaufen: Nach Auffassung des Analysten der Montega AG fällt der Aktienkurs innerhalb der kommenden zwölf Monate, sofern textlich nicht ein anderer Zeithorizont explizit genannt wird.

Zuständige Aufsichtsbehörde:

Bundesanstalt für Finanzdienstleistungsaufsicht
Graurheindorfer Str. 108 und Marie-Curie-Str. 24-28
53117 Bonn 60439 Frankfurt

Kontakt Montega AG:

Schauenburgerstraße 10
20095 Hamburg
www.montega.de
Tel: +49 40 4 1111 37 80

Kurs- und Empfehlungs-Historie

| Empfehlung | Datum | Kurs | Kursziel | Potenzial |
|---------------------|--------------|-------------|-----------------|------------------|
| Kaufen (Erststudie) | 09.05.2022 | 17,00 | 23,00 | +35% |
| Kaufen | 18.05.2022 | 16,20 | 23,00 | +42% |
| Kaufen | 12.08.2022 | 12,20 | 22,00 | +80% |
| Kaufen | 04.11.2022 | 10,60 | 20,00 | +89% |
| Kaufen | 11.11.2022 | 10,80 | 20,00 | +85% |
